

Raiffeisenbank a.s.

**Dluhopisový program
v maximálním objemu nesplacených dluhopisů
50 000 000 000 Kč
s dobou trvání programu 15 let**

1. DODATEK ZÁKLADNÍHO PROSPEKTU

Datum vyhotovení tohoto dodatku základního prospektu je 29. dubna. 2011.

1. DODATEK ZÁKLADNÍHO PROSPEKTU

Rozhodnutím České národní banky č. j. 2008/13442/570 ke sp. zn. Sp/2008/330/572, ze dne 20. 11. 2008, které nabylo právní moci dne 20. 11. 2008, byly schváleny společné emisní podmínky dluhopisového programu (dále jen „**Emisní podmínky**“) společnosti Raiffeisenbank a.s., se sídlem Hvězdova 1716/2b, 140 78 Praha 4, IČ: 49 24 09 01, zapsané v obchodním rejstříku vedeném Městským soudem v Praze, v oddílu B, vložce 2051 (dále také jen „**Raiffeisenbank a.s.**“ nebo „**Emitent**“) v maximálním objemu vydaných a nesplacených dluhopisů 50 000 000 000 Kč s dobou trvání programu 15 let (dále také jen „**Dluhopisový program**“). Týmž rozhodnutím České národní banky byl schválen rovněž základní prospekt Dluhopisového programu, který spolu s Dluhopisovým programem tvořil jeden dokument ve smyslu § 13 odst. 5 zákona č. 190/2004 Sb., v platném znění.

S ohledem na § 36i odst. 2 zákona č. 256/2004 Sb., o podnikání na kapitálovém trhu, v platném znění (dále také jen „**Zákon o podnikání na kapitálovém trhu**“ nebo „**ZPKT**“), byl schválen rozhodnutím České národní banky ze dne 11. 11. 2010, č. j. 2010/10189/570 ke sp. zn.: Sp/2010/152/572, které nabylo právní moci dne 16. 11. 2010 nový základní prospekt (dále také jen „**Základní prospekt**“), který je v souladu s § 36i Zákona o podnikání na kapitálovém trhu, platný po dobu dvanácti měsíců od prvního uveřejnění, tj. do 16. 11. 2011. Bude-li Raiffeisenbank a.s. činit veřejnou nabídku Dluhopisů po tomto datu, uveřejní nový základní prospekt schválený Českou národní bankou tak, aby veřejná nabídka probíhala vždy na základě platného základního prospektu (případně aktualizovaného formou dodatků základního prospektu). Takové základní prospekty (a jejich případné dodatky) budou všem zájemcům k dispozici v elektronické podobě na webové stránce Raiffeisenbank a.s. www.rb.cz.

Tento dokument, který je v pořadí prvním dodatkem Základního prospektu (dále jen „**1. dodatek prospektu**“), aktualizuje a doplňuje údaje uvedené v Základním prospektu Dluhopisového programu ve smyslu § 36a odst. 2 a § 36j ZPKT. 1. dodatek prospektu byl schválen rozhodnutím České národní banky č. j. 2011/4723/570 ke sp. zn.: Sp/2011/52/572 ze dne 2. 5. 2011, které nabylo právní moci dne 3. 5. 2011.

Osobou odpovědnou za údaje uvedené v 1. dodatku prospektu je Emitent – Raiffeisenbank a.s. se sídlem Hvězdova 1716/2b, Praha 4, PSČ: 140 78, IČ: 49 24 09 01, zapsaná v obchodním rejstříku vedeném Městským soudem v Praze, oddíl B, vložka 2051.

Emitent prohlašuje, že při vynaložení veškeré přiměřené péče na zajištění uvedeného jsou podle jeho nejlepšího vědomí údaje obsažené v tomto 1. dodatku prospektu, k datu jeho vyhotovení, v souladu se skutečností a že v něm nebyly zamlčeny žádné skutečnosti, které by mohly změnit význam tohoto 1. dodatku prospektu.

Výrazy uvedené velkými písmeny mají stejný význam, jaký je jim přiřazen v Základním prospektu.

Emitent upozorňuje investory, kteří souhlasili před uveřejněním tohoto 1. dodatku prospektu s upsáním nebo koupí dluhopisů, že mají v souladu s § 36j Zákona o podnikání na kapitálovém trhu právo ve lhůtě 2 pracovních dnů po uveřejnění tohoto 1. dodatku prospektu od upsání či koupě dluhopisů odstoupit.

Emitent tímto aktualizuje nebo doplňuje údaje uvedené v Základním prospektu Dluhopisového programu následovně:

Ke dni vyhotovení tohoto 1. dodatku prospektu došlo k podstatným změnám v následujících kapitolách Základního prospektu:

SHRNUTÍ

Finanční údaje Emitenta

Čistý konsolidovaný zisk Raiffeisenbank a.s. za rok 2010 činil více než 1,8 miliard Kč, což oproti stejnému období v roce 2009 (1,996 miliardy Kč) představuje pokles o 9,6 %. Celková konsolidovaná aktiva činila k 31. prosinci 2010 více než 189 miliard Kč, což představuje v porovnání s koncem roku 2009 pokles o 3,4 procenta.

Tabulka č. 1 ilustruje přehled klíčových ekonomických ukazatelů Raiffeisenbank a.s. vycházející z konsolidovaných účetních výkazů vyhotovených v souladu s Mezinárodními standardy účetního výkaznictví ve znění přijatém EU k 31. 12. 2010 a 31. 12. 2009. Údaje jsou auditované.

Tabulka 1 Vybrané finanční ukazatele Raiffeisenbank a.s. k 31. 12. 2010 a k 31. 12. 2009

(v tis. Kč)	2010	2009	Změna
Výkaz zisku a ztrát			
Čistý úrokový výnos po rezervách a opravných položkách na úvěrová rizika	4 868 846	4 605 337	5,72%
Čisté výnosy z poplatků a provizí	1 877 579	1 595 246	17,70%
Čistý zisk z finančních operací	519 732	812 007	(35,99%)
Všeobecné provozní náklady	(5 188 832)	(4 805 042)	7,99%
Zisk před daní z příjmů	2 298 532	2 537 096	(9,40%)
Čistý zisk/ztráta po zdanění	1 802 885	1 996 228	(9,69%)
Rozvaha			
Pohledávky za bankami	6 805 895	23 820 498	(71,43%)
Úvěry a pohledávky za klienty	155 931 680	145 691 649	7,03%
Závazky vůči bankám	24 476 526	28 293 962	(13,49%)
Závazky vůči klientům	126 010 052	130 203 103	(3,22%)
Vlastní kapitál	14 068 703	13 286 359	5,89%
Celková bilanční suma	189 955 416	196 810 180	(3,48%)
Zdroje			
Průměrný počet zaměstnanců	2 606	2 590	0,6%
Počet poboček	105	104	1,0%

2. OPRAVNĚNÍ AUDITŐŘI

Ověření konsolidované i nekonsolidované účetní závěrky Emitenta za období končící 31. 12. 2010 vypracovaných dle Mezinárodních standardů účetního výkaznictví ve znění přijatém EU provedla, v souladu se zákonem č. 524/1992 Sb., o auditorech a Komoře auditorů České republiky, v platném znění, Mezinárodními auditorskými standardy a souvisejícími aplikačními doložkami Komory auditorů České republiky, auditorská firma **Deloitte Audit s.r.o.**, se sídlem Karolínská 654/2, Praha 8, PSČ: 186 00, IČ: 49 62 05 92, zapsaná v obchodním rejstříku vedeném u Městského soudu v Praze, oddíle C., vložce 24349, vedená v seznamu auditorských společností u Komory auditorů České republiky pod osvědčením č. 79.

Odpovědným auditorem pro účetní období končící 31. 12. 2010 byl auditor Diana Rádl Rogerová, osvědčení č. 2045.

Výrok auditora ke konsolidované účetní závěrce Emitenta byl vydán pro období končící 31. 12. 2010:

- konsolidovaná účetní závěrka podává věrný a poctivý obraz finanční pozice společnosti Raiffeisenbank a.s. k 31. prosinci 2010 a její finanční výkonnosti a peněžních toků za rok končící k tomuto datu v souladu s Mezinárodními standardy účetního výkaznictví upravenými právem Evropských společností.

Výrok auditora k nekonsolidované účetní závěrce Emitenta byl vydán pro období končící 31. 12. 2010:

- účetní závěrka podává věrný a poctivý obraz finanční pozice společnosti Raiffeisenbank a.s. k 31. prosinci 2010 a její finanční výkonnosti a peněžních toků za rok končící k tomuto datu v souladu s Mezinárodními standardy účetního výkaznictví upravenými právem Evropských společností.

Kompletní znění auditované konsolidované i nekonsolidované účetní závěrky Emitenta vyhotovené v souladu s Mezinárodními standardy účetního výkaznictví ve znění přijatém EU za účetní období končící k 31. 12. 2010 jsou do tohoto 1. dodatku prospektu zahrnuty formou odkazu a tvoří jeho nedílnou součást.

Uvedené účetní závěrky za finanční období končící k 31. 12. 2010 jsou rovněž součástí výroční zprávy Emitenta za rok 2010. Tato výroční zpráva jakož i jakékoli následné výroční zprávy Emitenta jsou k dispozici všem zájemcům v běžné pracovní době k nahlédnutí u Emitenta na adrese jeho sídla Praha 4, Hvězdova 1716/2b, PSČ: 140 78 a v elektronické podobě též na internetové webové adrese www.rb.cz v sekci informační servis / o bance / výsledky hospodaření Raiffeisenbank / výroční zpráva 2010.

Auditorské zprávy týkající se konsolidované a nekonsolidované účetní závěrky Emitenta vypracované v souladu s Mezinárodními standardy účetního výkaznictví ve znění přijatém EU za finanční období končící 31. 12. 2010, jsou k nahlédnutí v sídle Emitenta. Tyto auditorské zprávy jsou navíc součástí výroční zprávy Emitenta za rok 2010 a jsou zahrnuty do tohoto Základního prospektu odkazem.

4. ÚDAJE O EMITENTOVÍ

4.3. Investice

Převážná část investic Emitenta probíhá v oblasti informačních technologií (dále také jen „IT“) a modernizace nebo budování pobočkové sítě.

4.3.1 Investice v oblasti informačních technologií

Níže jsou uvedeny významné investice v oblasti informačních technologií v období od ledna do března roku 2011:

- Projekt nasazení nového hlavního bankovního systému a souvisejících systémů Emitenta. V období leden až březen 2011 bylo investováno téměř 133 miliónů Kč.
- Ostatní pokračující projektové aktivity. Za období leden až březen 2011 bylo investováno téměř 13 miliónů Kč.

V následující Tabulce č. 2 jsou uvedeny investiční výdaje v oblasti IT za rok 2010:

Tabulka 2 Investiční výdaje v oblasti IT za rok 2010

Název projektu	Částka (v mil. Kč)
Projekt nasazení nového hlavního bankovního systému Emitenta	686,6
Ostatní pokračující projekty	153,1
Ostatní investiční IT výdaje	217,5

V následující Tabulce č. 3 jsou uvedeny hrubé odhady výdajů v oblasti IT v období duben - prosinec roku 2011:

Tabulka 3 Odhad výdajů v oblasti IT za období duben až prosinec 2011

Název projektu	Částka (v mil. Kč)
Projekt nasazení nového hlavního bankovního systému Emitenta	835,5
Ostatní pokračující projekty	214,7
Ostatní investiční IT výdaje	327,3

Všechny investice v oblasti informačních technologií jsou financovány z vlastních zdrojů Emitenta.

4.3.2 Modernizace a budování pobočkové sítě

V rámci investic na modernizaci a rozšíření pobočkové sítě bylo v roce 2010 proinvestováno celkem 236 milionů korun českých (uvedená finanční částka zahrnuje DPH). V období od ledna 2011 do března 2011 bylo proinvestováno 54 milionů korun českých (uvedená finanční částka zahrnuje DPH). K významným probíhajícím investicím v této oblasti patří:

- Od ledna do března 2011 Raiffeisenbank a.s. otevřela nové pobočky v Praze 5 – Hůrka, Praha 10 – Štěrboholy a nová poradenská centra v Liberci, Frýdku-Místku, Pardubicích a Šumperku.
- Do konce roku 2011 Raiffeisenbank a.s. připravuje otevření nových poboček v těchto lokalitách: Praha 8 – Karlín, Praha 1 – Valentinská, Praha 4 – Pražského povstání, Praha 1 – Václavské náměstí, Praha 1 – Mostecká, Praha 3 – Jiřího z Poděbrad, Praha 5 – Barrandov, Praha 9 – Černý most, Hradec Králové, Brno – Campus, Přerov, České Budějovice, Ostrava – Avion a nových poradenských center v Praze 4 – Budějovická, Pardubicích, Ostravě – Dlouhá a Brně – Olympii. Zároveň ještě plánujeme rozšíření minimálně dvou stávajících poboček.
- Probíhá redesign poboček – aplikace nového obchodního modelu do vybraných stávajících poboček.

Ostatní investice v této oblasti jsou určeny na menší projekty na stávajících pobočkách.

Investice uskutečněné a probíhající v oblasti modernizace a budování pobočkové sítě jsou financovány z vlastních zdrojů Emitenta.

5. PŘEHLED PODNIKÁNÍ EMITENTA

5.3. Přehled nových zavedených produktů a služeb

Od data vyhotovení Základního prospektu do data vyhotovení 1. dodatku prospektu Raiffeisenbank a.s. zavedla tyto nové produkty a služby:

Raiffeisenbank a.s. usnadňuje středním firmám přístup ke kapitálu

V lednu 2011 nabídla Raiffeisenbank a.s. novou službu, díky které usnadňuje středním firmám přístup ke kapitálu. Raiffeisenbank a.s. se stala prvním a v současné době jediným českým autorizovaným poradcem pro vstup společností na polskou burzu New Connect. Středním firmám je tak schopna pomoci v přípravě a následně samotném procesu úpisu akcií na tomto dynamicky se rozvíjejícím trhu. Vedle klasických bankovních úvěrů tak malé a střední společnosti získávají novou možnost, jak financovat svůj další rozvoj nebo nastartovat úplně nový obchodní model.

Polská burza New Connect je určena především pro menší a střední rozvíjející se společnosti, které díky získání dodatečného kapitálu mají potenciál dalšího dynamického růstu. Výhodou je, že emise jednotlivých společností na tomto trhu mohou být velmi malé, a to i pod jedním milionem eur. To otevírá možnosti především malým a středním společnostem, které na jiných burzách nemohou své akcie emitovat z důvodu své současné tržní kapitalizace. Kromě výše upisovaného kapitálu má New Connect pro malé a střední firmy řadu dalších výhod: vstup na burzu je méně nákladný, informační povinnosti jsou méně striktní, trh se orientuje především na rizikověji orientované investory.

Raiffeisenbank a.s. jako autorizovaný poradce zajistí kompletní proces vstupu společnosti na polskou burzu New Connect společně s procesem jejího upsání. Prvním krokem je návrh vhodné struktury celé transakce a příprava všech dokumentů a žádostí. Raiffeisenbank a.s. poté osloví potenciální investory a umístí akcii na trh, vše završí zhruba roční fáze dohledu nad společností včetně potřebného školení a konzultací.

Kombi vklad

Raiffeisenbank a.s. od února 2011 rozšiřuje nabídku produktů pro prémiové bankovníctví o Kombi vklad, který spojuje výhody termínovaných vkladů a investic do podílových fondů. V případě nákupu vybraných podílových fondů za minimálně 100 tisíc korun českých a jeho kombinaci s termínovaným vkladem s minimální výší vkladu 200 tisíc Kč a dobou trvání alespoň jeden rok, získá klient Raiffeisenbank a.s. k základnímu úrokovému výnosu i bonusový úrok. Tento bonusový úrok se poskytuje na termínovaném vkladu na období 6 měsíců do výše až 1,5 % p. a., a to z dvojnásobku částky investované do podílových fondů. Celkový výnos na takovém termínovaném vkladu může tedy dosáhnout až 4,5 % p. a. Kombi vklad je vhodný pro klienty, kteří dosud do podílových fondů neinvestovali, ale hledají vyšší výnos než na jakém se pohybují aktuální tržní sazby vkladů.

Vodafone kreditní karta

Mobilní operátor Vodafone a skupina Raiffen zahájili spolupráci v propojování mobilních a finančních služeb. V první fázi Raiffeisenbank a.s. a mobilní operátor Vodafone nabízí klientům partnerskou kreditní kartu. Ve srovnání s podobnými kartami je tato kreditní karta ojedinelá tím, že klientům přináší okamžitě přímý benefit, nemusejí tudíž sbírat žádné body nebo využívat jinou formu věrnostního programu. Za každých 2 000 Kč utracených touto kreditní kartou tak klient v následujícím měsíci získá volání v síti Vodafone po celý víkend zdarma. Pokud tedy klient Vodafone kreditní kartou utratí měsíčně více než osm tisíc korun českých, má v následujícím měsíci každý víkend volání zdarma.

Získání Vodafone kreditní karty je zdarma a v případě, že klient utratí s Vodafone kreditní kartou měsíčně alespoň 5 000 korun českých, její vedení je rovněž zdarma. Nadstandardní je i délka bezúročného období, která pro bezhotovostní platby činí 60 dnů, po jejím uplynutí je úroková sazba 2,09 % p. m. (25,08 % p. a.). Maximální výše úvěrového limitu dosahuje 200 tisíc korun českých.

Raiffeisen životní pojištění DIVIDENDA

V dubnu 2011 Raiffeisenbank a.s. jako první banka v České republice spustila ve spolupráci s UNIQA pojišťovnou a.s. nové životní pojištění pod názvem Raiffeisen životní pojištění DIVIDENDA s ojedinelou možností dvojnásobné výplaty finančních prostředků i v případě bezeškodného průběhu. Toto pojištění je další součástí finančního plánování od Raiffeisenbank a. s. se zaměřením na prémiovou klientelu, je velmi flexibilní a reaguje na potřeby klienta a jeho životní situace průběžně, jak je aktuálně potřeba.

Díky tzv. rizikové dividendě (pojišťovna se dělí o část vytvořeného zisku s klientem) klienti získají dodatečný, dále zhodnocovaný výnos, připsovaný přímo na účet pojistné smlouvy, který je vyplácen na konci doby trvání pojištění.

Klientům se navíc vrátí část finančních prostředků prostřednictvím bonusu za bezeškodní průběh z úrazového pojištění v případě, že nedojde k pojistné události. Pojištění Raiffeisen životní pojištění DIVIDENDA je samozřejmě také daňově uznatelné.

Kromě základních typů pojištění nabízí Raiffeisen životní pojištění DIVIDENDA mj. pojištění dětských závažných onemocnění. Součástí je i exkluzivní program zdravotní péče pro dospělé i děti – lékař na telefonu, pro děti pak zajištění vyšetření renomovaným specialistou. Pojištění nabízí rovněž zvýhodněné úrazové pojištění pro ženy.

Pojištění Raiffeisen životní pojištění DIVIDENDA navíc může být rozšířeno o dobrovolnou spořicí složku, kde si klienti mohou vybrat z pěti různých investičních programů od garantovaného výnosu až po 100 % investice do akcií. Aktuální garantovaný výnos je stanoven na 2,4 % p. a. Pro optimalizaci výnosu z investic mohou klienti využít tzv. INVESTPLAN – nástroj, který ochrání již dosažené výnosy postupným přesunem do konzervativnějších investičních programů.

5.4. Postavení Emitenta na trhu

Uvedené údaje o aktuálním postavení Emitenta na trhu a jeho tržních podílech vycházejí z Metodiky a reportů České národní banky (viz. bod 10. 8. "Základního prospektu").

Do roku 2010 banky vstupovaly připravené na celou řadu dopadů ekonomické krize, které by mohly brzdit rozvoj jejich podnikání. Proto se hlavní strategií bank stalo aplikovat taková opatření, aby této situaci dokázaly čelit. Banky se soustředily na optimalizaci vnitřních procesů s cílem minimalizovat náklady, na důkladné zajištění úvěrových obchodů s cílem urovnat se ztrát z jejich nesplácení v budoucnu, na posílení atraktivnosti depozitních produktů s cílem zajistit si silnou a stabilní základnu zdrojů. Po zhodnocení dosavadního vývoje lze říci, že se to českému bankovnímu sektoru podařilo.

Také Raiffeisenbank a.s. byla vystavena globálním vlivům doznívající krize. I přes obecně nízkou aktivitu na úvěrovém trhu, právě v této oblasti banka dosáhla nejlepších výsledků, což svědčí o její schopnosti obstát v silné konkurenci a poskytnout klientům kvalitní a zajímavé produkty a služby.

Celkový objem aktiv se snížil o 3,7 % což se projevilo v mírném poklesu tržního podílu banky na 4,3 %. Raiffeisenbank a.s. tak zůstává pátým nejsilnějším subjektem českého bankovního trhu. Již zmiňované úspěchy v aktivním úvěrování dokazuje 7% tempo růstu celkových úvěrů a zvýšení podílu na trhu na 7,0 %. Na straně vkladů Raiffeisenbank a.s. nedosáhla tempa růstu trhu a její podíl lehce poklesl na 4,5 %.

Segment klientů z řad právnických osob je již tradičně nejsilnější oblastí Raiffeisenbank a.s. Jejich podíl na celkových vkladech přesahuje 50 %, na celkových úvěrech poskytnutých Raiffeisenbank a.s. se pak podílejí více než 52 %. Celkový objem jejich vkladů svěřených Raiffeisenbank a.s. v roce 2010 poklesl o 5,1 %, což se odrazilo ve snížení tržního podílu na 5,4%. Více než 75 % vkladů právnických osob je tvořeno vklady nefinančních podniků. Růst jejich vkladů dosáhl úrovně plně srovnatelné s tempem růstu trhu, proto se tržní podíl Raiffeisenbank a.s. udržel na 7,5 %. Na straně úvěrů, jak již bylo zmíněno, Raiffeisenbank a.s. vykázala mimořádně dobré výsledky. Raiffeisenbank a.s. poskytla o 5,5 % úvěrů více nežli v předchozím roce, což vedlo k růstu tržního podílu na 6,7 %. V případě nefinančních podniků vzrostl tržní podíl Raiffeisenbank a.s. na 8,9 %, a to díky 4,7% tempu růstu, zatímco trh poklesl o 0,3 %.

Také v segmentu fyzických osob Raiffeisenbank a.s. dosahuje dlouhodobě výborných výsledků a jeho podíl na vkladech i úvěrech Raiffeisenbank a.s. v posledních letech roste. Přesto v roce 2010 došlo vlivem dopadů ekonomické krize do osobní finanční situace klientů k poklesu vkladů o 0,8 %, a to způsobilo mírný pokles tržního podílu Raiffeisenbank a.s. o 0,2 procentního bodu na 3,8 %. Naopak v úvěrech Raiffeisenbank a.s. předčila svým růstem tempo trhu a upevnila svou pozici podílem 7,4 %. Téměř 75 % úvěrů fyzickým osobám tvoří hypotéky, jichž Raiffeisenbank a.s. poskytla o 6,8% více nežli v předchozím roce a spravuje nyní 8,8 % veškerých hypotečních úvěrů. Také v oblasti spotřebitelských úvěrů Raiffeisenbank a.s. dosáhla skvělých výsledků a díky 15% tempu růstu zvýšila svůj tržní podíl na 8,6 %.

Mimořádnou pozornost Raiffeisenbank a.s. věnuje skupině fyzických osob - živnostníkům. Drobní podnikatelé v roce 2010 odčerpali ze svých účtů téměř 7 % vložených prostředků a tržní podíl Raiffeisenbank a.s. tak mírně poklesl na 4,8%. Přesto banka zůstala spolehlivým partnerem svým klientům a podpořila je aktivní úvěrovou politikou. Celkový objem poskytnutých úvěrů vzrostl o 9,4 % a tržní podíl banky tak dosáhl 6,0 %.

5.4.1 Tržní podíly Emitenta

Následující Tabulka č. 4 zobrazuje tržní podíly Raiffeisenbank a.s. za rok 2010 a k 28. 2. 2011.

Tabulka 4 Tržní podíly Raiffeisenbank a.s. za rok 2010 a k 28. 2. 2011

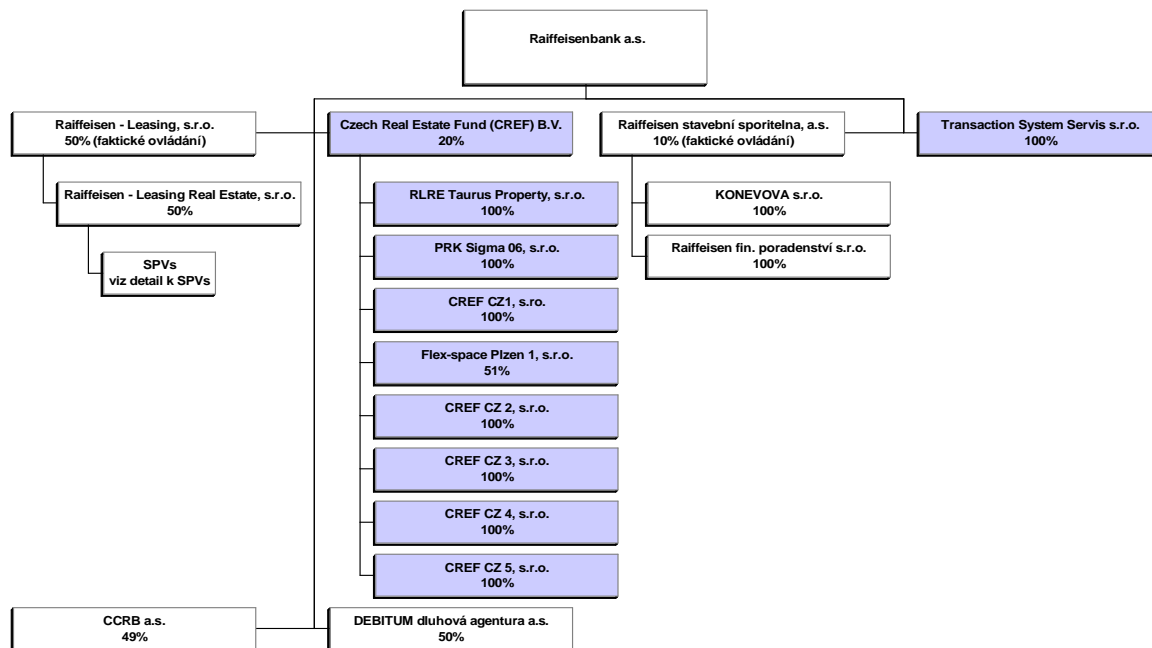
Tržní podíly Raiffeisenbank a.s.	02/2011	2010
Aktiva	4,25%	4,30%
Vklady - celkem	4,41%	4,50%
- netermínované	5,71%	5,79%
- termínované	2,62%	2,73%
- Právnícké osoby	5,13%	5,41%
- nefinanční podniky	7,72%	7,51%
- Fyzické osoby	3,84%	3,78%
- Živnostníci	4,70%	4,80%
Úvěry - celkem	7,06%	7,00%
- hypotéční	7,10%	7,15%
- spotřebitelské	8,53%	8,46%
- Právnícké osoby	6,74%	6,67%
- nefinanční podniky	9,00%	8,91%
- Fyzické osoby	7,48%	7,45%
- hypotéky	8,72%	8,81%
- spotřebitelské úvěry	8,70%	8,63%
- Živnostníci	6,42%	6,03%

Zdroj: Metodika a reporty České národní banky

6. ORGANIZAČNÍ STRUKTURA EMITENTA

Následující Graf č. 1 uvádí informace o vztazích Raiffeisenbank a.s. s ovládanými osobami a osobami, v nichž má Raiffeisenbank a.s. přímý nebo nepřímý podíl na základním kapitálu a hlasovacích právech. Údaje jsou platné ke dni vyhotovení tohoto 1. dodatku prospektu.

Graf 1 Majetkové účasti společnosti Raiffeisenbank a.s.



Pozn.:

Vzhledem ke skutečnosti, že Raiffeisenbank a.s. a ostatní akcionáři společnosti Raiffeisen stavební spořitelny, a.s. (dále jen „**RSTS**“) a Raiffeisen – Leasing, s.r.o. (dále jen „**RLCZ**“) jednájí ve shodě dle §66b Obchodního zákoníku, je Emitent ve smyslu ustanovení § 66a odst. 4 Obchodního zákoníku osobou ovládající vůči RSTS a RLCZ.

Tabulka 5 Seznam společností, v nichž je Raiffeisenbank a.s. ovládající osobou podle § 66a), odst. 4 Obchodního zákoníku

Obchodní firma	Sídlo, IČ	Základní kapitál (ZK) (v tis. Kč)	Podíl Emitenta na ZK a hlasovacích právech (v %)
Raiffeisen stavební spořitelna, a.s. (faktické ovládní)	Koněvova 2747/99, Praha 3 IČ: 49241257	650 000	10
Raiffeisen – Leasing, s.r.o.	Hvězdova 1716/2b, Praha 4 IČ: 61467863	50 000	50
Transaction System Services s.r.o.	Hvězdova 1716/2b, Praha 4 IČ: 28 49 09 16	200	100

Následující tabulka zobrazuje základní informace o společnostech, které jsou kontrolované společností Raiffeisen – Leasing Real Estate, s.r.o. Údaje jsou platné ke dni vyhotovení tohoto 1. dodatku prospektu.

Tabulka 6 Společnosti kontrolované společností Raiffeisen – Leasing Real Estate, s.r.o.

Obchodní firma	Sídlo, IČ	Základní kapitál (v tis. Kč)	Podíl Emitenta na ZK a hlasovacích právech (v %)
RLRE Alpha Propety, s.r.o.	Hvězdova 1716, Praha 4, PSČ 14078, IČ: 26 71 27 92	200	100 1)
RLRE Beta Property, s.r.o.	Hvězdova 1716, Praha 4, PSČ 14078, IČ: 26 71 28 31	200	100 1)
RLRE Gamma Property, s.r.o.	Hvězdova 1716, Praha 4, PSČ 14078, IČ: 25 75 78 49	10 000	100 1)
RLRE Eta Property, s.r.o.	Hvězdova 1716, Praha 4, PSČ 14078, IČ: 27 17 31 60	200	100 1)
RLRE Jota Property, s.r.o.	Hvězdova 1716, Praha 4, PSČ 14078, IČ: 27 19 17 02	200	100 1)
Impuls Tuchoměřice, s.r.o.	Dlouhá 1, Praha 1, PSČ 110 00 IČ: 27 20 40 22	200	50 1)
RLRE Hotel Ellen, s.r.o.	Hvězdova 1716, Praha 4, PSČ 14078, IČ: 25239813	100	100 1)
RLRE Investholding B.V.	Utrechtsestraat 38 f, 6811 LZ Arnhem IČ: 9143624	18 tis. EUR	100 1)
RLRE Ypsilon Property, s.r.o.	Hvězdova 1716, Praha 4, PSČ 14078, IČ: 27383016	200	50 1)
RLRE Orion Property, s.r.o.	Hvězdova 1716, Praha 4, PSČ 14078, IČ: 27449637	465	96 1)
RLRE Lyra Property, s.r.o.	Hvězdova 1716, Praha 4, PSČ 14078, IČ: 27450414	200	100 1)
RLRE Dorado Property, s.r.o.	Hvězdova 1716, Praha 4, PSČ 14078, IČ: 27369196	200	100 1)
Gaia Property, s.r.o.	Hvězdova 1716, Praha 4, PSČ 14078, IČ: 27905250	200	100 1)
Raiffeisen FinCorp, s.r.o.	Hvězdova 1716, Praha 4, PSČ 14078, IČ: 27903362	200	100 1)
Sirius Property, s.r.o.	Hvězdova 1716, Praha 4, PSČ 14078, IČ: 27906108	200	100 1)
Perseus Property, s.r.o.	Hvězdova 1716, Praha 4, PSČ 14078, IČ: 27617645	200	100 1)
Phoenix Property, s.r.o.	Hvězdova 1716, Praha 4, PSČ 14078, IČ: 27617653	200	100 1)
Raines Property, s.r.o.	Hvězdova 1716, Praha 4, PSČ 14078, IČ: 27616096	200	100 1)
Iris Property, s.r.o.	Hvězdova 1716, Praha 4, PSČ 14078, IČ: 27937810	200	100 1)
Hera Property, s.r.o.	Hvězdova 1716, Praha 4, PSČ 14078, IČ: 27928527	200	100 1)
Luna Property, s.r.o.	Hvězdova 1716, Praha 4, PSČ 14078, IČ: 27929965	200	10 1)
Jardin Property, a.s.	Hvězdova 1716, Praha 4, PSČ 14078, IČ: 27395308	13 350	100 1)
Dione Property, s.r.o.	Hvězdova 1716, Praha 4, PSČ 14078, IČ: 27955214	200	100 1)
RLRE Epsilon Property, s.r.o.	Hvězdova 1716, Praha 4, PSČ 14078, IČ: 27104117	200	100 1)

RLRE Carina Property, s.r.o.	Hvězdova 1716, Praha 4, PSČ 14078, IČ: 27571866	200	10	1)
Dionysos Property, s.r.o.	Hvězdova 1716, Praha 4, PSČ 14078, IČ: 28188951	200	100	1)
Chronos Property, s.r.o.	Hvězdova 1716, Praha 4, PSČ 14078, IČ: 28180682	200	100	1)
CRISTAL PALACE Property, s.r.o.	Hvězdova 1716, Praha 4, PSČ 14078, IČ: 26188554	400	100	1)
Metis Property, s.r.o.	Hvězdova 1716, Praha 4, PSČ 14078, IČ: 28180682	200	100	1)
Orchideus Property, s.r.o.	Hvězdova 1716, Praha 4, PSČ 14078, IČ: 28188918	200	100	1)
Pyrit Property, s.r.o.	Hvězdova 1716, Praha 4, PSČ 14078, IČ: 28181913	200	100	1)
UPC Real, s.r.o.	Hvězdova 1716, Praha 4, PSČ 14078, IČ: 27926818	200	100	1)
Artemis Property, s.r.o.	Hvězdova 1716, Praha 4, PSČ 14078, IČ: 28374771	200	100	1)
Viktor Property, s.r.o.	Hvězdova 1716, Praha 4, PSČ 14078, IČ: 28374754	200	100	1)
Kalypso property, s.r.o.	Hvězdova 1716, Praha 4, PSČ 14078, IČ: 27939260	200	10	1)
Gama Project CZ s.r.o.	Hvězdova 1716, Praha 4, PSČ 14078, IČ: 26109000	200	100	1)
Euros Property, s.r.o.	Hvězdova 1716, Praha 4, PSČ 14078, IČ: 28456777	200	100	1)
Pontos Property, s.r.o.	Hvězdova 1716, Praha 4, PSČ 14078, IČ: 28455070	200	100	1)
Bondy Centrum s.r.o.	Hvězdova 1716, Praha 4, PSČ 14078, IČ: 27221474	200	10	1)
Green Energie větrný park Bílčice, s.r.o.	Hvězdova 1716, Praha 4, PSČ 14078, IČ: 27954951	200	50	1)
Holečkova Property, s.r.o.	Hvězdova 1716, Praha 4, PSČ 14078, IČ: 26722941	210	100	1)
Matějská 24, s.r.o.	Hvězdova 1716, Praha 4, PSČ 14078, IČ: 28203691	200	100	1)
Residence Park Trebeš, s.r.o.	Hvězdova 1716, Praha 4, PSČ 14078, IČ: 27891399	20 000	100	1)
Dike Property, s.r.o.	Hvězdova 1716, Praha 4, PSČ 14078, IČ: 28490983	200	100	1)
Hermes Property, s.r.o.	Hvězdova 1716, Praha 4, PSČ 14078, IČ: 28490991	200	100	1)
Nike Property, s.r.o.	Hvězdova 1716, Praha 4, PSČ 14078, IČ: 28490975	200	100	1)
Rheia Property, s.r.o.	Hvězdova 1716, Praha 4, PSČ 14078, IČ: 28491530	200	100	1)
Photon SPV 3, s.r.o.	Hvězdova 1716, Praha 4, PSČ 14078, IČ: 28525957	200	100	1)
Photon Energie, s.r.o.	Hvězdova 1716, Praha 4, PSČ 14078, IČ: 27455335	200	100	1)
Jihočeská EKO-ENERGETIKA, s.r.o.	Hvězdova 1716, Praha 4, PSČ 14078, IČ: 28089588	5 400	100	1)
Photon SPV 8, s.r.o.	Hvězdova 1716, Praha 4, PSČ 14078, IČ: 28539257	200	100	1)
Exit 90 SPV, s.r.o.	Hvězdova 1716, Praha 4, PSČ 14078, IČ: 28539249	200	100	1)
FORZA SOLE, s.r.o.	Hvězdova 1716, Praha 4, PSČ 14078, IČ: 29029520	200	100	1)

Elektrárna Dynín, s.r.o.	Hvězdova 1716, Praha 4, PSČ 14078, IČ: 28122364	200	100	1)
Michalka - Sun s.r.o.	Hvězdova 1716, Praha 4, PSČ 14078, IČ: 29203368	200	100	1)
DBK Energy s.r.o.	Hvězdova 1716, Praha 4, PSČ 14078, IČ: 28703405	200	100	1)
GS55 Sazovice s.r.o.	Hvězdova 1716, Praha 4, PSČ 14078, IČ: 29206570	200	100	1)
Solar - efekt s.r.o.	Hvězdova 1716, Praha 4, PSČ 14078, IČ: 62416774	200	100	1)
Onyx Energy projekt II s.r.o.	Hvězdova 1716, Praha 4, PSČ 14078, IČ: 24698288	200	100	1)
Onyx Energy s.r.o.	Hvězdova 1716, Praha 4, PSČ 14078, IČ: 28030800	200	100	1)
Photon SPV 4 s.r.o.	Hvězdova 1716, Praha 4, PSČ 14078, IČ: 28525981	200	100	1)
Photon SPV 6 s.r.o.	Hvězdova 1716, Praha 4, PSČ 14078, IČ: 28525914	200	100	1)
Photon SPV 10 s.r.o.	Hvězdova 1716, Praha 4, PSČ 14078, IČ: 29015936	200	100	1)
Photon SPV 11 s.r.o.	Hvězdova 1716, Praha 4, PSČ 14078, IČ: 29015944	200	100	1)
Selene Property, s.r.o.	Hvězdova 1716, Praha 4, PSČ 14078, IČ: 24814873	200	100	1)
Appolon Property, s.r.o.	Hvězdova 1716, Praha 4, PSČ 14078, IČ: 28373669	200	90	2)
Athena Property, s.r.o.	Hvězdova 1716, Praha 4, PSČ 14078, IČ: 27955231	200	90	2)
RLRE EDEN INVEST s.r.o.	Hvězdova 1716, Praha 4, PSČ 14078, IČ: 26349981	72 004	99,97	3)

Poznámka k Tabulce č. 6:

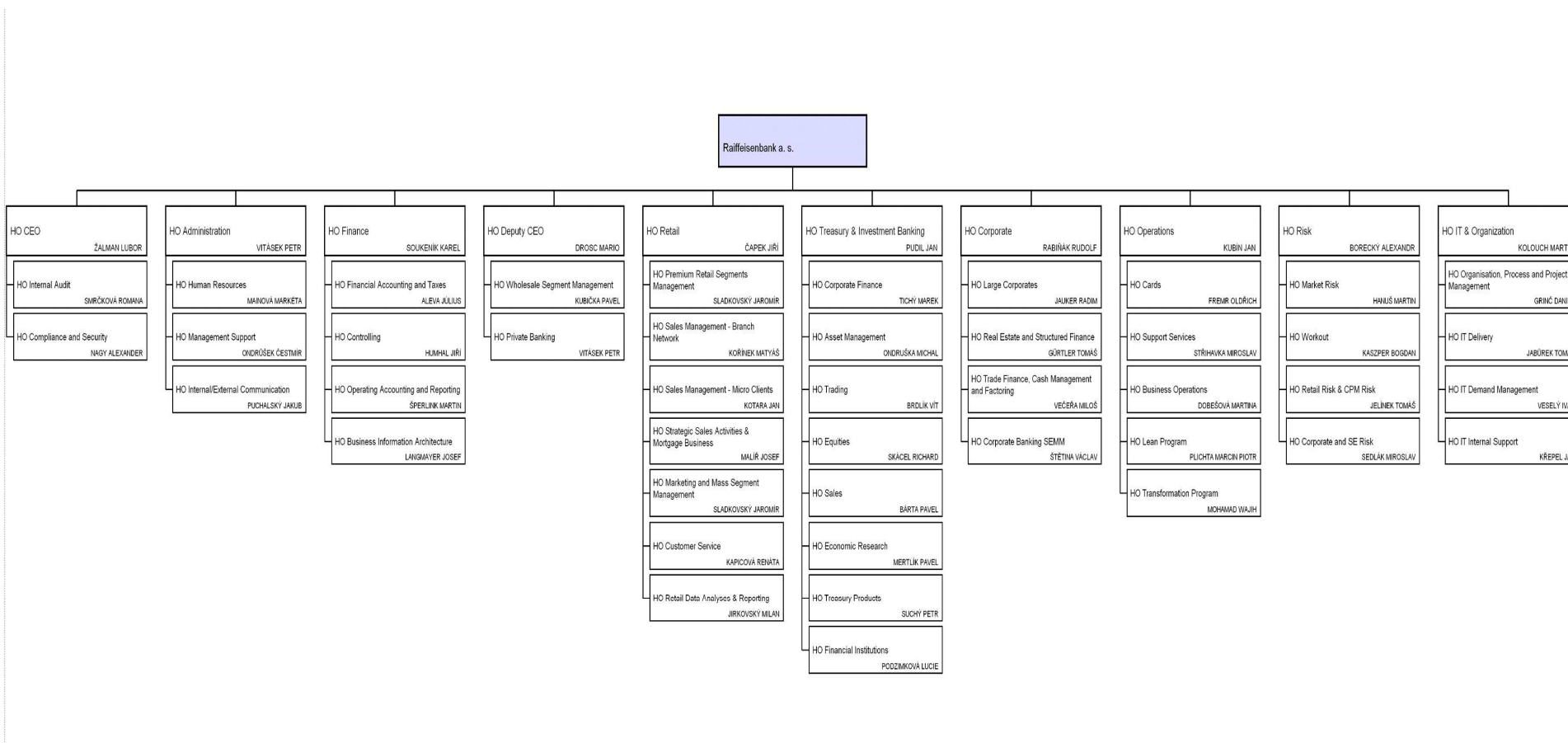
- 1) nepřímý podíl Raiffeisenbank a.s. na ZK a hlasovacích právech je reprezentován podílem Raiffeisen - Leasing Real Estate, s.r.o. ;
- 2) zbylý 10% majetkový podíl je nepřímý podíl Raiffeisenbank a.s. na ZK a hlasovacích právech, který je reprezentován podílem společnosti Raiffeisen FinCorp, s.r.o.;
- 3) nepřímý podíl Raiffeisenbank a.s. na ZK a hlasovacích právech je reprezentovaný 99,97% podílem společností RLRE HOTEL ELLEN s.r.o. a 0,03% podílem společností RLRE Beta Property, s.r.o.

8. SPRÁVNÍ, ŘÍDÍCÍ A DOZORČÍ ORGÁNY

8.4 Organizační struktura Emitenta

Následující Graf č. 2 uvádí organizační strukturu Raiffeisenbank a.s., platnou k datu vyhotovení 1. dodatku prospektu.

Graf 2 Organizační struktura Raiffeisenbank a.s.



10. FINANČNÍ ÚDAJE O AKTIVECH A ZÁVAZCÍCH, FINANČNÍ SITUACI, ZISKU A ZTRÁTÁCH EMITENTA

Raiffeisenbank a.s. vykazuje svoje finanční výsledky v souladu s Mezinárodními standardy účetního výkaznictví (IFRS) a interpelacemi schválenými Radou pro mezinárodní účetní standardy (IASB), ve znění přijatém Evropskou unií.

Kompletní znění auditované konsolidované i nekonsolidované účetní závěrky Emitenta vyhotovené v souladu s Mezinárodními standardy účetního výkaznictví ve znění přijatém EU za účetní období končící k 31. 12. 2010 jsou součástí výroční zprávy Emitenta za rok 2010 a jsou do tohoto 1. dodatku prospektu zahrnuty formou odkazu a zároveň tvoří jeho nedílnou součást.

Výroční zpráva Emitenta za rok 2010 jakož i jakékoli následné výroční zprávy Emitenta jsou v dispozici všem zájemcům v běžné pracovní době k nahlédnutí u Emitenta na adrese jeho sídla Praha 4, Hvězdova 1716/2b, PSČ: 140 78 a v elektronické podobě též na internetové webové adrese www.rb.cz v sekci informační servis / o bance / výsledky hospodaření Raiffeisenbank /výroční zpráva 2010.

10.7. Vydané cenné papíry

10.7.1 Emise dluhopisů

Od data vyhotovení Základního prospektu do data vyhotovení 1. dodatku prospektu Raiffeisenbank a.s. vydala následující emise dluhopisů.

Tabulka 7 Nesplacené emise dluhopisů

Název emise dluhopisů	ISIN	Datum vydání emise	Objem emise (tis. Kč)	Úrok. výnos (% p.a.)	Datum splatnosti emise
Hypoteční zástavní list Raiffeisenbank a.s. VAR/13	CZ0002002249	16. 11. 2010	1 000 000	variabilní	16. 11. 2013
Prémiový dluhopis GARANTINVEST XIV VAR/14	CZ0003702482	12. 11. 2010	100 000	variabilní	12. 11. 2014
Dluhopis RBCZ ZERO III/13	CZ0003402508	1. 12. 2010	400 000	výnos na bázi diskontu	1. 12. 2013
Hypoteční zástavní list GARANTINVEST XV 2,80/14	CZ0002002272	19. 1. 2011	250 000	2,80	19. 1. 2014
Hypoteční zástavní list GARANTINVEST XVI 2,80/14	CZ0002002280	9. 2. 2011	1 000 000	2,80	9. 2. 2011
Dluhopis RBCZ ZERO IV/13	CZ0003702813	2. 3. 2011	400 000	výnos na bázi diskontu	2. 3. 2013
Dluhopis RBCZ ZERO V/13	CZ0003702847	13. 4. 2011	500 000	výnos na bázi diskontu	13. 4. 2011

Emise dluhopisů uvedené v Tabulce č. 7 byly vydány v rámci Dluhopisového programu Raiffeisenbank a.s. v maximálním objemu nesplacených dluhopisů 50 000 000 000 Kč a s dobou trvání programu 15 let. Emisní podmínky a základní prospekt Dluhopisového programu byly schváleny jako jeden dokument ve smyslu § 13 odst. 5 zákona č. 190/2004 Sb., v platném znění, rozhodnutím České národní banky č. j. 2008/13442/570 ke sp. zn. Sp/2008/330/572, ze dne 20. 11. 2008, které nabylo právní moci dne 20. 11. 2008 (viz. úvodní strana 1. dodatku prospektu).

V následující Tabulce č. 8 jsou uvedeny emise investičních certifikátů, které Raiffeisenbank a.s. vydala od data vyhotovení Základního prospektu do data vyhotovení 1. dodatku prospektu.

Tabulka 8 Vydané emise investičních certifikátů

Název emise certifikátů	ISIN	Datum vydání emise	Objem emise (Kč)	Podkladové aktivum	Datum uplatnění
Dlouhé (long) turbo certifikáty EUR/CZK TL 23,100	CZ0000300074	21. 2. 2011	25 000 000	měnový pár EUR/CZK	21. 2. 2012
Krátké (short) turbo certifikáty EUR/CZK TS 25,300	CZ0000300066	21. 2. 2011	25 000 000	měnový pár EUR/CZK	21. 2. 2012

Emise investičních certifikátů uvedené v Tabulce č. 8 byly vydány v rámci nabídkového programu investičních certifikátů. Základní prospekt nabídkového programu investičních certifikátů, jehož součástí jsou společné emisní podmínky uvedeného nabídkového programu, byl schválen rozhodnutím České národní banky ze dne 13. 11. 2009, č. j.: 2009/9028/570, vedeném pod sp. zn. Sp/2009/196/572, které nabylo právní moci dne 13. 11. 2009. S ohledem na § 36i odst. 2 ZPKT, byl schválen rozhodnutím České národní banky ze dne 25. 11. 2010, č. j.: 2010/10619/570 ke sp. zn. Sp/2010/157/572, které nabylo právní moci dne 30. 11. 2010 nový aktualizovaný základní prospekt, který je v souladu s § 36i ZPKT, platný do 1. 12. 2011.

15. SEZNAM ODKAZŮ V SOULADU S §36 ODS. 4 ZÁKONA O PODNIKÁNÍ NA KAPITÁLOVÉM TRHU

Raiffeisenbank a.s. rozšiřuje tuto kapitolu o následující údaje:

- **Výroční zpráva Raiffeisenbank a.s. za rok 2010,**

uveřejněna na internetové webové adrese www.rb.cz / informační servis / o bance / výsledky hospodaření Raiffeisenbank /výroční zpráva 2010;

Výroční zpráva Raiffeisenbank a.s. za rok 2010 obsahuje:

- Zprávy auditora Raiffeisenbank a.s. pro rok 2010 k nekonsolidované a konsolidované účetní závěrce za účetní období končící k 31. 12. 2010 (viz. finanční část, str. 28 - 29);
- nekonsolidovanou účetní závěrku za účetní období končící k 31. 12. 2010 (viz. finanční část, 30 - 89);
- konsolidovanou účetní závěrku za účetní období končící k 31. 12. 2010 (viz. finanční část. str. 90 - 156).

Raiffeisenbank a.s.

Hvězdova 1716/2b
140 78 Praha 4

IČ: 49240901

Tel.: +420 234 401 111
Fax: +420 234 402 111
e-mail: info@rb.cz
internet: www.rb.cz